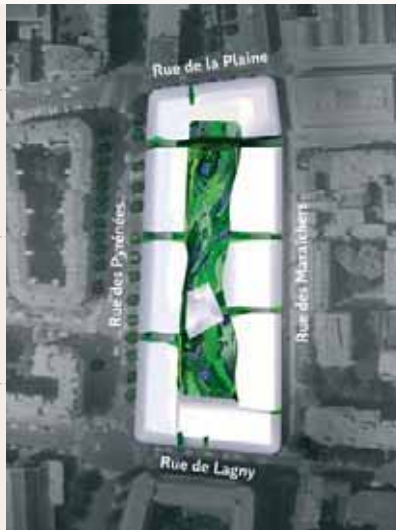


Un projet phare dans la ville

Fin 2012, les habitants du 20^e arrondissement de Paris bénéficieront d'un édifice emblématique, un pôle d'activité et de services qui apportera un souffle nouveau à l'ensemble du quartier Lagny-Pyrénées. Mais comment est née cette idée audacieuse ? Gros plan sur la genèse du projet.

une parcelle de **11 191 m²**



Par son originalité et son ambition, le bâtiment constituera un nouveau point de repère tant pour les habitants du quartier qu'à l'échelle de la ville-capitale.



un bâtiment, **plusieurs** activités

l'urbanisme au cœur du projet

La commercialisation de 30 000 m² de bureaux permettra de couvrir la majeure partie des frais engagés.



Avec 30 000 m² de bureaux, 2 000 m² dédiés au centre bus, 2 500 m² pour le collège Lucie Faure et plus de 600 m² pour la nouvelle crèche, le bâtiment comptera plus de 36 000 m², auxquels s'ajoutent les espaces extérieurs (terrasses et jardin intérieur).

36000 m² d'activités et d'équipements

Face à une demande croissante de transports en commun, la RATP s'est engagée à développer son réseau de bus, soit à Paris, 59 lignes de bus qui nécessitent 1470 places de remisage !

D'où la nécessité d'augmenter de près de 60 % la capacité du centre bus de Lagny pour faire passer de 112 à 184 le nombre de bus pouvant y stationner, être nettoyés et entretenus.

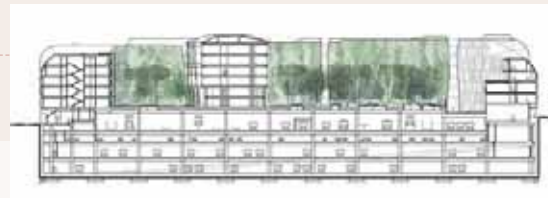
Le maintien sur place du centre bus a été choisi afin de :

- diminuer les déplacements d'agents et de bus à vide entre le lieu de remisage et les terminus effectifs des lignes - et donc une réduction des dépenses d'énergie et des nuisances sonores et visuelles qui y sont associées ;
- favoriser la mixité fonctionnelle des centres urbains par un mélange de populations et d'usages : résidence, travail ;
- limiter l'étalement urbain en reconstruisant la ville sur elle-même.

Les grandes dimensions de la parcelle (plus de 1 hectare), ses contours et sa situation en plein cœur de la capitale permettaient d'envisager un projet d'envergure. Dès lors, pourquoi ne pas construire, en lieu et place d'un hangar industriel, un édifice audacieux, novateur, emblématique du renouveau du quartier ? Pourquoi ne pas faire de cet édifice un pôle d'activité et de services bénéfique à l'ensemble des habitants ?

C'est ainsi qu'est né le principe d'un bâtiment multifonctionnel comprenant, en plus du parc de stationnement des bus et des ateliers de nettoyage et maintenance dévolus à la RATP, une offre importante de bureaux, dont la commercialisation couvrira la majeure partie des frais engagés. Sans oublier les équipements publics (crèche et collège) et un commerce de 150 m² à l'angle des rues de la Plaine et des Pyrénées.

De quoi dynamiser toute une vie de quartier !



184 bus à accueillir



Le nouveau centre bus de Lagny pourra accueillir 64 bus supplémentaires. Ce sera autant de places libérées dans les autres dépôts, qui pourront à leur tour accueillir les bus des terminaux les plus proches. D'où un effet en cascade qui réduira les trajets parcourus à vide par les bus de la RATP.

Chaque année, 80 000 kilomètres seront ainsi économisés, représentant quelque 132 tonnes de CO² non rejetées.



avantage quartier !

Établi en partenariat avec les pouvoirs publics, le cahier des charges a donné lieu à un concours de conception architecturale remporté par le cabinet Métra + associés. L'ensemble immobilier donnera corps à une opération inédite, ambitieuse, de qualité, conçue dans une démarche de développement durable. Par ses impacts multiples, l'opération Lagny-Pyrénées s'adresse à tout un quartier et profitera, d'une façon ou d'une autre, à chacun de ses habitants.

Avec son important programme de bureaux, le nouvel édifice participera au rééquilibrage entre l'habitat et l'activité dans un quartier aujourd'hui majoritairement résidentiel.

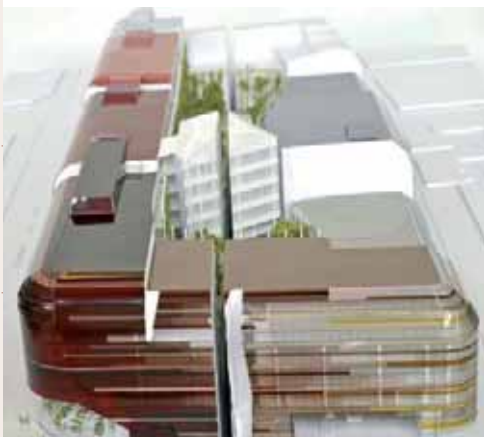


Un îlot d'innovation architecturale

Pour que le bâtiment insuffle un nouvel élan au quartier, le premier défi était de traduire sur le plan architectural la volonté d'innovation, de dynamisme et d'insertion à la source du projet.

Autant de critères qui ont conduit à sélectionner la proposition présentée par le cabinet d'architecture Métra+associés.

jeu de volumes



architecture durable

dynamisme des façades

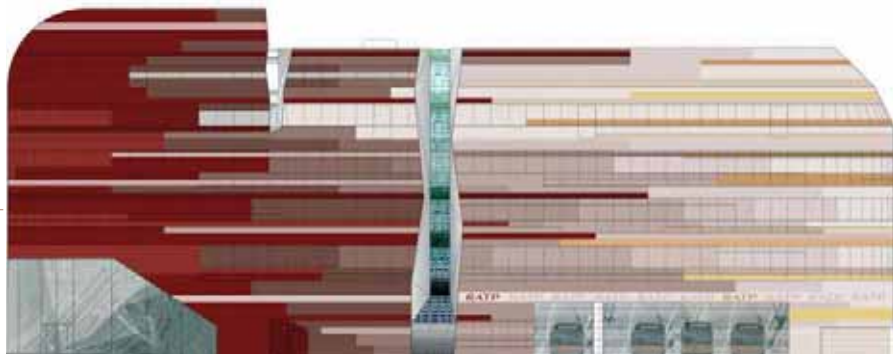


Vue de la rue des Pyrénées



Vue de la rue des Maraîchers

Si le gabarit est défini par les règlements d'urbanisme, le traitement des façades (utilisation du verre sérigraphié en strates filantes) et des volumes (choix de profils en courbe) donne au projet toute son originalité, son dynamisme et sa modernité.



originalité & insertion urbaine



Afin d'assurer l'intégration paysagère d'un édifice nécessairement contemporain dans un environnement architectural très hétéroclite, les teintes du bâti ancien ont été reprises dans la composition des façades des rues environnantes. La juxtaposition de lignes horizontales de différentes couleurs, passant progressivement du rose-bordeaux au jaune-doré, permet à l'édifice d'adapter sa tonalité aux immeubles situés en vis-à-vis, tout en gardant son unité et sa cohérence.

failles et perspectives

En chacun de ses flancs, le volume du projet est entaillé de brèches irrégulières. Prévenant tout effet de massivité ou d'uniformité, ces échancrures permettent aussi d'aérer et d'éclairer naturellement les volumes intérieurs. L'une d'entre elles accueille même un cheminement piétonnier permettant de traverser l'îlot. Toutes ces failles reprennent et prolongent le tracé des voies perpendiculaires existantes, ouvrant de nouvelles perspectives sur l'espace planté. Ainsi la ville se reconstruit-elle sur elle-même, capitalisant sur son histoire et se projetant dans l'avenir.

Un avenir où densité urbaine et préservation du cadre de vie vont de paire.



L'édifice Lagny-Pyrénées prend place sur une parcelle rectangulaire de 1 hectare entre les rues de Lagny, des Pyrénées, des Maraîchers et de la Plaine. Pour ne pas créer de décroché artificiel avec le tissu urbain, les contours extérieurs du bâtiment épousent ce périmètre et les percées visuelles sont positionnées dans le prolongement de voies existantes.



+ de 2600 m² de verdure en cœur d'îlot

Pas de cour dans le projet Lagny-Pyrénées, mais un véritable oasis urbain, parenthèse végétale dans la ville minérale dont profitent les utilisateurs du bâtiment. D'une surface de 2685 m², cet espace vert recouvre et éclaire de façon zénithale, grâce à la disposition de bulles de lumière, les ateliers de la RATP situés en rez-de-chaussée. Planté d'arbres de haute fûtée, cet écrin de verdure remonte le long des façades vitrées en cœur d'îlot, au gré d'un treillis habillant l'édifice.



Les espaces intérieurs du projet ont été aménagés de façon à ce que leurs occupants bénéficient d'une double orientation sur la ville et le jardin intérieur.

Situé dans le prolongement de la rue Philidor, le passage de la Plaine offrira aux riverains et passants une perspective sur le cœur d'îlot végétal.

Un centre bus nouvelle génération

A l'origine du projet Lagny-Pyrénées, des problèmes de vétusté et de sous-capacité inhérents à un centre bus centenaire.

A l'arrivée : une infrastructure ultramoderne et innovante au service d'une meilleure offre de transport.

confort des espaces



Le centre bus de Lagny est innovant dans son principe même d'implantation en sous-sol...

construction en **sous-sol**

optimisation **fonctionnelle**



Vue de l'angle Lagny-Maraîchers
L'accès au centre bus depuis la rue de Lagny évitera l'encombrement de la rue des Pyrénées.



éclairage naturel en sous-sol

La première particularité du centre bus de Lagny réside dans sa construction semi enterrée. Pour autant, le projet a été conçu de façon à ce que la lumière du jour pénètre largement dans l'atelier de maintenance. C'est pourquoi des bulles de lumières ont été disposées dans le jardin central recouvrant le dépôt de bus, en complément des larges baies vitrées longeant la façade côté rue. Ces sources de lumière naturelle, combinées à un éclairage artificiel soigné, notamment au niveau des couloirs, escaliers, paliers d'ascenseurs et rampes d'accès, participeront pleinement à la qualité du cadre de travail des personnels de la RATP.



un bâtiment emblématique

Par sa cohérence globale, la puissance de son écriture urbaine, la modernité de son architecture, ses qualités esthétiques et paysagères, le centre bus de Lagny marque une nouvelle page dans l'histoire patrimoniale de la RATP. Il répond à la double volonté de porter en avant l'image d'une entreprise dynamique, inscrite dans le paysage francilien et relevant toujours les défis de son époque et, d'autre part, de rendre visible au cœur de la ville l'activité industrielle de transport collectif au service des citoyens.

aménagements soignés

Le fonctionnement atypique d'un centre bus, alternant entre temps forts (prise de service) et temps calmes, combinant zones de bureaux et ateliers industriels, lieux sociaux et espaces plus intimes, exige une maîtrise rigoureuse des flux. Pour y parvenir, les concepteurs du projet ont travaillé sur la lumière, le design graphique et sonore, la signalétique, les couleurs, la scénographie et l'ergonomie au sein du centre bus... toutes solutions pouvant contribuer à générer quotidiennement la sérénité, l'efficacité, le bien-être. Autre aspect des choses qui fait une fois encore du centre bus de Lagny-Pyrénées un projet pilote.



Centre bus de Thiais, exemples d'aménagements préconisés (photos non contractuelles)

Centre bus de Thiais (Photo non contractuelle)



Un poumon économique

La commercialisation des bureaux créés par le projet Lagny-Pyrénées va insuffler un nouveau dynamisme dans un quartier jusque-là majoritairement résidentiel.

+ 2 000 emplois



2000 nouveaux salariés sont prévus sur le site. Cette arrivée va engendrer de nouveaux besoins et générer la création d'emplois indirects : restauration, services aux entreprises...



image de **modernité**



Le bâtiment Lagny-Pyrénées offrira aux entreprises hébergées des conditions de travail optimales, une image contemporaine et dynamique, ainsi qu'une très grande visibilité commerciale.



Les utilisateurs du bâtiment Lagny-Pyrénées bénéficieront d'une excellente desserte en transports en commun :

- 2 lignes de bus (26 et 64),
- 2 lignes de métro (1 et 9),
- la ligne de tramway T3 (prolongée fin 2012).



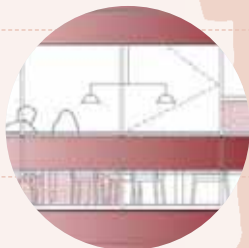
30 000 m² de bureaux

30 000 m² de bureaux abrités en superstructure, c'est-à-dire au dessus de l'atelier de maintenance et du centre bus, seront commercialisés par la société Icade Promotion Tertiaire. Gage d'équilibre financier pour le projet, ces bureaux participeront directement au développement économique et à la revitalisation du quartier.

Sur les neuf bâtiments que compte le projet, deux seront affectés au collège (*en gris*) et aux bureaux de la RATP (*en vert*), les sept autres seront occupés par des bureaux commercialisés par Icade Promotion Tertiaire. Le restaurant d'entreprise donnera sur le jardin.



Les bureaux bénéficient d'une vue urbaine côté rue et d'une vue sur la nature en cœur d'îlot. Grâce à la double exposition, la lumière traverse l'espace de part en part et contribue au bien-être de ses occupants.



Ambiance visuelle, thermique, sonore... Le confort et l'ergonomie ont fait partie intégrante du cahier des charges de l'opération, pour des prestations "haut de gamme".

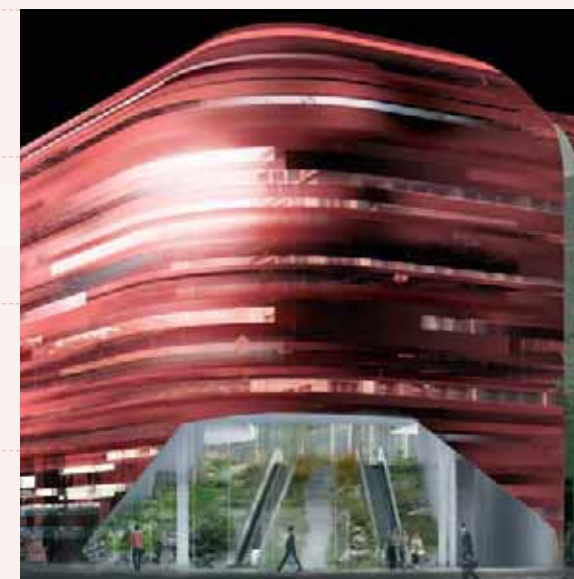
programme souple

Le programme tertiaire offrira une large souplesse d'utilisation des espaces. Les deux halls seront reliés par une rue intérieure totalement ouverte sur le jardin. Les paliers d'ascenseurs s'organiseront autour des failles et seront traversés par la lumière tout en offrant une vue depuis la rue sur le vaste jardin central. Ils permettront de dégager de vastes plateaux de bureaux et offriront une modularité totale des espaces de travail. Ceux-ci bénéficieront en outre des nombreuses coursives côté jardin offrant aux utilisateurs un cadre de travail exceptionnel.

L'accès aux bureaux s'effectue depuis le hall principal, à l'angle des rues des Pyrénées et de Lagny. Une large échancrure dans la façade du bâtiment dévoile le paysage intérieur, qui se prolonge en cascade dans le hall. Deux escaliers mécaniques donnent accès au parc paysagé situé au premier niveau.

bénéfices en cascade

Une fois l'ensemble des bureaux commercialisé, on recensera sur le site plus de 2000 emplois (dont plus de 200 pour la RATP), sans compter le personnel de la nouvelle crèche et du collège. Il conviendra d'y ajouter les emplois indirects suscités par l'arrivée de ces nouveaux actifs : augmentation de la fréquentation des commerces et des restaurants, établissement de nouvelles entreprises et nouveaux services, etc.



Une opération d'intérêt public

Menée en collaboration avec la mairie de Paris et la mairie du 20^e arrondissement, l'opération Lagny-Pyrénées facilitera le quotidien des familles du quartier qui bénéficieront d'une nouvelle crèche et du regroupement en un même lieu des activités du collège Lucie Faure.

un site **ouvert** sur la ville

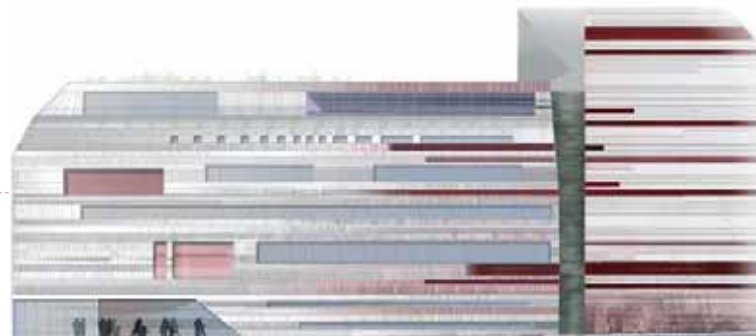
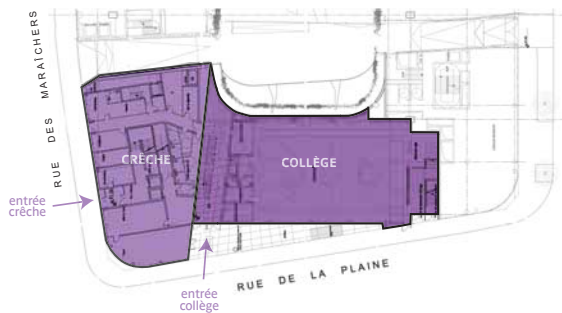


Le passage de la Plaine permettra aux riverains de traverser l'îlot de manière agréable et sécurisée.

des infrastructures modernes



Un collège et une crèche prendront place à l'angle des rues de la Plaine et des Maraîchers.



2 500 m² pour le collège Lucie Faure

Située à l'angle des rues de la Plaine et des Maraîchers, une crèche de 66 berceaux ouvrira ses portes.



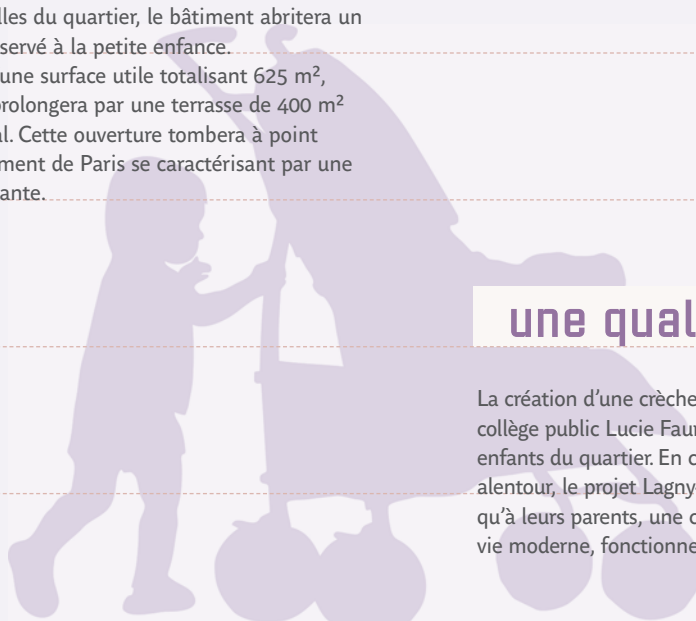
L'opération Lagny-Pyrénées a réservé une vaste partie de la parcelle et des bâtiments au collège Lucie Faure. Les nouveaux locaux attribués à cet établissement scolaire comprendront 22 salles de classe, un pôle ressources de 5 pièces, 4 salles dédiées à la vie scolaire. S'y ajoutent un pôle administration de 130 m², un hall et un préau de 340 m², un service santé de 45 m². Sans oublier le gymnase de 370 m² et ses vestiaires.

Cette nouvelle construction s'ajoute à la réhabilitation lancée par la mairie de Paris du bâtiment actuel du collège Lucie Faure, attenant au projet. L'opération Lagny-Pyrénées permettra ainsi de rassembler sur un même site l'ensemble des activités du collège Lucie Faure aujourd'hui réparties dans différentes annexes, dont certaines situées à plus de 20 minutes de marche, le long du périphérique.

un heureux événement

En réponse aux besoins des familles du quartier, le bâtiment abritera un nouvel établissement d'accueil réservé à la petite enfance.

D'une capacité de 66 places et d'une surface utile totalisant 625 m², cette infrastructure publique se prolongera par une terrasse de 400 m² donnant sur le cœur d'îlot végétal. Cette ouverture tombera à point nommé, le sud du 20^e arrondissement de Paris se caractérisant par une offre de places en crèche insuffisante.



une qualité de vie au quotidien

La création d'une crèche communale, la réhabilitation et l'extension du collège public Lucie Faure offriront les meilleures conditions d'accueil aux enfants du quartier. En comprenant le réaménagement de l'espace public alentour, le projet Lagny-Pyrénées garantira également aux élèves, ainsi qu'à leurs parents, une circulation piétonne plus sûre, dans un cadre de vie moderne, fonctionnel et valorisant.



La fermeture de la rue de la Plaine permettra de créer une cour entre le collège existant et le nouveau bâtiment.



HQE à tous les étages

Novateur d'un point de vue esthétique, le projet Lagny-Pyrénées l'est aussi en matière environnementale. De la gestion du chantier au comportement énergétique du bâtiment, une somme de critères extrêmement précis a été établie, visant à s'assurer de la durabilité des solutions retenues. Gros plan sur cette démarche écologique et durable.

bureaux : **-20 %** de consommation énergétique



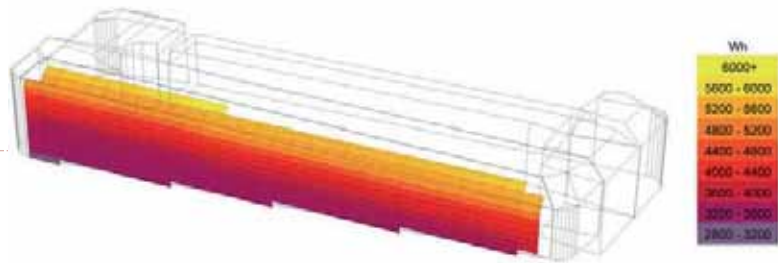
L'opération de bureaux bénéficiera d'une labellisation THPE : Très Haute Performance Energétique. Parmi les innovations du projet, le recyclage des eaux pluviales devrait permettre d'économiser une grande quantité de m³ d'eau.

urbanisme durable

la **nature** au cœur du projet



Symbole, mais aussi acteur de cette volonté environnementale, un jardin intérieur de quelques 120 mètres de long viendra prendre place au cœur de la parcelle. Les occupants de l'édifice profiteront quotidiennement de cet écrin de nature. Pour les habitants, des failles offriront de multiples perspectives depuis les rues avoisinantes.



L'analyse de l'ensoleillement (ici côté rue des Pyrénées) permet d'optimiser l'économie énergétique du bâtiment.

qualité thermique



Le comportement énergétique des futurs bâtiments permettra de réduire à la source la consommation liée à la régulation thermique des espaces : enterrement du centre-bus, choix de vitrages de haute qualité thermique pour une meilleure inertie, teintes et matériaux adaptés à l'orientation et l'exposition aux rayons solaires...



confort au quotidien



L'utilisation de l'éclairage naturel (vastes baies vitrées, double exposition des espaces, éclairage zénithal du centre bus) limitera le recours aux éclairages artificiels. L'isolation ad hoc des équipements techniques contre les bruits et vibrations, de même que l'installation des ventilations en toiture, assureront aux utilisateurs du bâtiment un excellent confort acoustique.

recyclage des eaux



Parmi les innovations du projet, les eaux pluviales seront collectées et utilisées pour le lavage des bus (avec boucle de recyclage), ainsi que pour l'arrosage des espaces verts. Par ailleurs, le jardin comme toiture végétalisée du centre bus permettra de réguler les écoulements dans les réseaux collectifs.

chauffage naturel



L'ensemble du bâtiment Lagny-Pyrénées sera raccordé au réseau chauffage et eau chaude de la Compagnie parisienne de chauffage urbain (CPCU). Cette énergie propre évite l'émission de plusieurs centaines de tonnes de CO² par an. La CPCU pompe dans le sous-sol parisien une eau à 57 °C, d'où est extraite la chaleur, avant de la réinjecter dans la nappe. Le chauffage du bâtiment sera également réalisé par le biais de la valorisation énergétique de l'incinération des déchets. Ecologiques, ces solutions ont aussi le mérite de garantir un approvisionnement indépendant des relations internationales et des cours des matières premières...

Pour le confort des usagers et la qualité thermique du bâtiment, un soin particulier est apporté au choix des vitrages et de leur traitement en sérigraphie.

Vous avez dit HQE ?

La marque « NF Bâtiments Tertiaires – Démarche HQE® » promue par Certivéa, filiale du CSTB, est une démarche volontaire de management de la qualité environnementale des opérations de construction ou de réhabilitation des bâtiments.

Cette démarche vise à maîtriser les impacts des bâtiments sur l'environnement extérieur (performance énergétique, émissions de polluants, déchets) et à créer un environnement intérieur sain et confortable.

Afin d'aider les maîtres d'ouvrage dans la définition des objectifs, l'association HQE a défini 14 cibles indicatives : choix intégré des procédés et produits de construction, chantier à faibles nuisances, gestion de l'énergie, gestion de l'eau ...

Cette démarche volontaire fait l'objet d'une certification par Certivéa : « NF Bâtiments Tertiaires – Démarche HQE® ».

La labellisation THPE traduit un engagement supplémentaire de la part du maître d'ouvrage, de réduire la consommation énergétique de l'opération de 20% par rapport au seuil réglementaire.

L'enjeu social

Par son envergure et une réelle volonté d'accompagnement, le projet Lagny-Pyrénées aura des retombées positives sur l'emploi, l'insertion et la cohésion sociale du quartier, dès la mise en œuvre du chantier.

insertion sociale



Avec l'embauche de jeunes par le centre bus et l'arrivée de nombreux salariés sur le site, l'opération Lagny-Pyrénées aura des effets économiques et sociaux positifs sur le quartier.

appropriation par les riverains



renouveau du quartier

L'association des élèves, l'information des riverains et la concertation publique visent à aider chacun à mieux connaître le projet.



En étudiant la transformation du site de Lagny-Pyrénées, plusieurs centaines d'élèves des écoles avoisinantes accomplissent un travail pluridisciplinaire et contribuent à perpétuer la mémoire de leur quartier.

Les entreprises de travaux publics mobilisées sur le projet Lagny-Pyrénées, de même que celles qui interviennent sur l'aménagement du centre bus provisoire, vont recruter huit jeunes en démarche d'insertion. Parallèlement à ces embauches, la RATP va recruter une vingtaine de jeunes du quartier en contrat de professionnalisation et en emploi insertion sur les métiers de machinistes ou de mécaniciens dans le futur centre bus. Compte tenu de sa capacité de remisage accrue, l'atelier de maintenance accueillera en outre de nouveaux salariés.

près de **30 jeunes** embauchés

pas à pas avec les écoles

En collaboration avec l'association *Ethnologues en herbe*, plusieurs classes des établissements scolaires du quartier (écoles, collèges et lycées) suivent un projet pédagogique axé sur l'ethnographie.

À travers un travail de reportage, les élèves étudient les mutations de leur quartier durant les travaux. Carnet de bord, cartographie, photographie, dessins, entretiens, enregistrements sonores, films, étude de documents écrits, cartes et archives sont autant d'outils utilisés par les élèves dans leur mission d'"ethnologues en herbe".

Cette initiative, qui développe les aptitudes des élèves, permet aussi de collecter les témoignages des habitants. Elle favorise le dialogue et permet à chacun, enfant ou adulte, de s'approprier ce projet urbain.



s'informer, se retrouver

Afin que chacun puisse se tenir informé de la teneur et du déroulement de l'opération Lagny-Pyrénées, plusieurs moments de dialogue et de concertation ont été et seront organisés en direction des riverains, en collaboration avec la mairie du 20^e. Des réunions publiques se tiendront au moins deux fois par an sur l'avancée du chantier, parallèlement aux réunions du conseil de quartier. Des visites ouvertes au public ont été effectuées, d'autres sont prévues. Temps fort parmi les temps forts, l'ancien centre bus a accueilli en octobre 2009, le temps d'un week-end, un vide-grenier festif ouvert à tous.



Une réalisation partenariale

La conception et la réalisation d'un projet aussi ambitieux que celui de Lagny-Pyrénées, combinant centre de bus, collège, crèche, parc et bureaux, ont nécessité une forte collaboration entre de nombreux acteurs. Présentation des différents partenaires du projet.

La direction du projet centre bus est assurée par la RATP (département ESP), affectataire du centre bus de Lagny, sa maîtrise d'ouvrage réalisée par la société Icade Promotion Tertiaire, et la maîtrise d'ouvrage déléguée par la filiale SEDP (groupe RATP). La maîtrise d'ouvrage des bureaux est assurée par Icade Promotion Tertiaire. La Ville de Paris est maître d'ouvrage du projet collège-crèche attenant.

une maîtrise d'ouvrage partagée



le lauréat du concours

La maîtrise d'oeuvre est assurée par le cabinet d'architectes Métra et associés, lauréat du concours de conception architecturale.

MÉTRA+ASSOCIÉS



des partenaires mobilisés

Propriétaire du centre bus de Lagny, le Syndicat des Transports d'Île-de-France est le premier partenaire de l'opération. De son côté, la mairie d'arrondissement est très sensible à la création de nouveaux équipements et à l'évolution du quartier que le projet permet de développer.



RATP, 6^e opérateur mondial de transports urbains

“ Le groupe RATP assurant quotidiennement la mobilité de plus de 10 millions de personnes, est l'un des tous premiers opérateurs de transport en commun au monde. Il démontre chaque jour sa capacité à exploiter, développer moderniser et maintenir un des réseaux multimodaux - bus, métro, RER, tramway - les plus denses et les plus importants au monde. La politique patrimoniale de la RATP a pour objectif premier de développer et d'adapter l'outil de production à l'augmentation croissante des besoins de mobilité. Cette politique se traduit par des projets ambitieux, organisant l'insertion urbaine des outils industriels modernisés, mariée avec la création d'équipement publics, de pôles d'activités et de logements - dont 50% à caractère social - . La mixité sociale et fonctionnelle constitue pour la RATP un facteur décisif de son implication dans la ville comme acteur urbain responsable. ”



ICADE, foncière-développeur

“ Société immobilière d'investissement cotée, Icade est un intervenant majeur du marché immobilier, dont les activités couvrent l'investissement, la promotion et les services dans l'immobilier résidentiel, les bureaux, les parcs tertiaires, les centres commerciaux et les équipements public-santé. Investir, détenir et arbitrer, concevoir et développer, exploiter et gérer sont les savoir-faire de l'entreprise. ICADE se distingue aussi par sa démarche stratégique de développement durable, notamment grâce à la généralisation de produits et services labellisés Haute Qualité Environnementale ®. ”



Mairie de Paris, une collectivité impliquée

“ Dans le cadre de cette opération, la Ville de Paris assurera la maîtrise d'ouvrage de deux équipements publics. La Ville de Paris a saisi l'opportunité qui se présentait à elle et accompagne donc le projet de modernisation du site pour rapprocher l'annexe du collège Lucie Faure et créer une crèche de 66 berceaux répondant à un réel besoin. ”

MAIRIE DE PARIS



Un centre bus transitoire

Pour assurer la continuité du service pendant le chantier, la RATP a dû procéder à l'aménagement d'un centre bus provisoire à proximité du site en travaux.

Détails sur ce déménagement et sur les mesures mises en œuvre pour limiter la gêne occasionnée.

un site relais à proximité

Afin de minimiser les perturbations, le choix du site s'est porté sur un terrain de la petite ceinture appartenant à RFF situé à proximité du bâtiment.



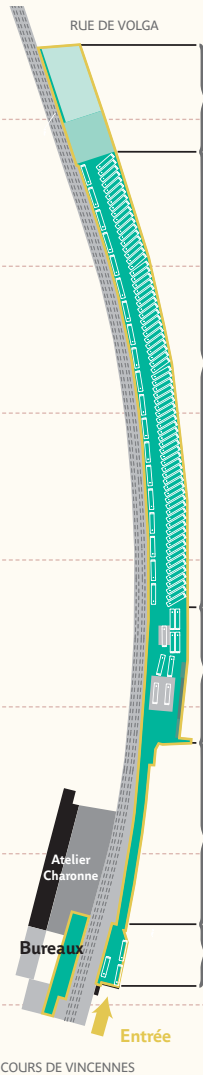
109 bus à héberger

Tous les autobus utilisant le centre bus provisoire seront équipés de filtres à particules.



Atelier
de maintenance légère

Une palissade a été mise en place le long des logements situés rue du Volga, rue des Grands Champs et des cours de copropriété situées à proximité de la rampe d'accès du centre bus provisoire.



Maintenance

Stationnement

Lavage
Approvisionnement

Voie d'accès

Remisage nuit

7 lignes à exploiter

Le centre bus de Lagny permet l'exploitation de 5 lignes du réseau parisien (lignes 26, 29, 46, 56 et 86) et 2 lignes Noctilien (N01 et N16). Pour que le fonctionnement de ces lignes se poursuive dans les meilleures conditions pendant toute la durée des travaux, un centre bus d'une capacité de 109 véhicules, de même qu'un atelier de maintenance courante, sont aménagés de façon provisoire.



L'accès au centre s'effectue depuis le Cours de Vincennes.

Principes d'implantation
du centre bus provisoire

la chasse aux nuisances

La RATP a pris des dispositions pour réduire les nuisances :

- Une palissade de 4 mètres de hauteur, mise en place entre les logements et l'aire de remisage des autobus, permet d'atténuer au maximum les nuisances visuelles et sonores.
- Les pavés sont recouverts d'un matériau spécifique adapté aux véhicules lourds pour limiter les bruits et vibrations.
- Le gonflage des pneus est effectué à moteur éteint, ce qui permet d'éviter 10 minutes de tours de moteur à vide.
- L'ensemble de la flotte des bus est équipée de filtres à particules.

un chantier sur écoute

La RATP s'est engagée à effectuer un suivi du niveau sonore aux alentours des zones de chantier. Des études de modélisation acoustique ont été menées dès 2007. Les agents ont été sensibilisés à ce problème (limitation des bruits, avertisseurs...) et des mesures du niveau sonore sont prévues au fil des différentes phases de l'opération.

La RATP assurera aussi un suivi de la qualité de l'air. Des études régulières seront menées par Air Parif et communiquées aux riverains. La RATP se tiendra à l'écoute pour d'éventuelles dispositions complémentaires.



Le calendrier

Les différentes activités hébergées par le projet Lagny-Pyrénées (centre bus, collège et crèche, bureaux) démarreront tour à tour.

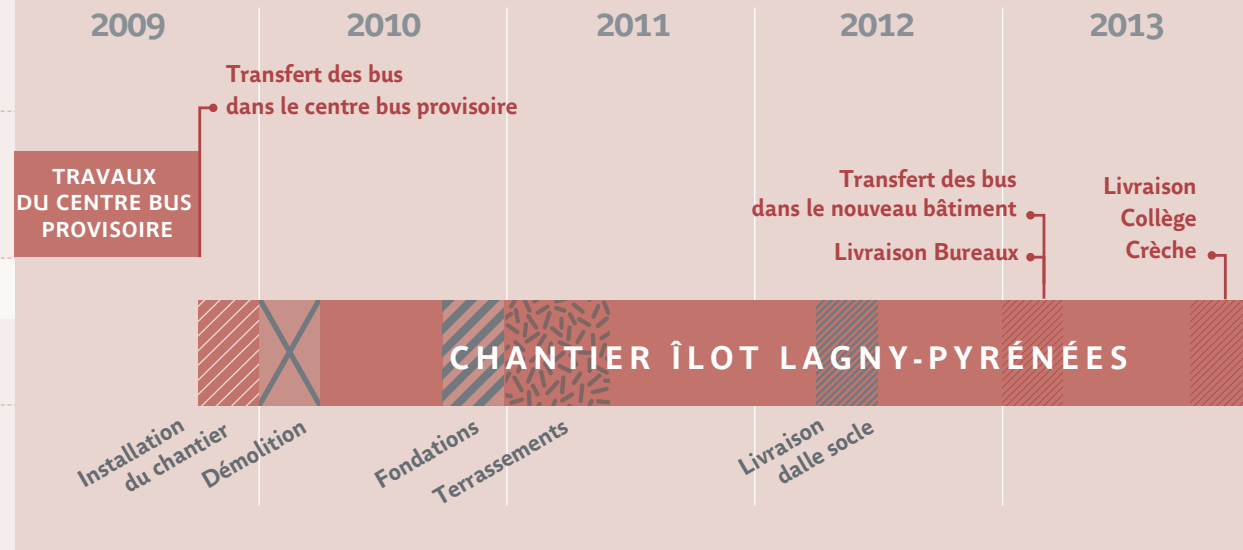
Focus sur le calendrier prévisionnel d'un chantier de grande envergure.

de fin 2009 à mi-2013

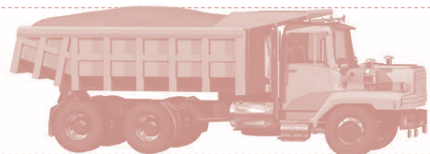


Pendant tout le chantier, des cantonnements sur portique seront installés, en particulier rue de Lagny.

une installation progressive



Le nouveau centre bus de Lagny-Pyrénées pourra démarrer ses activités en premier lieu, début 2013. Viendra ensuite la crèche et le collège Lucie Faure (objectif : rentrée 2013). La mise en service des bureaux interviendra tout au long de l'année 2013.



Implanté à la sortie du chantier, un "débourbeur" permettra de nettoyer les roues des camions et de participer ainsi à l'établissement d'un chantier "propre".



39 mois de travaux

Les travaux de démolition des bâtiments existants débuteront en 2010 pour une durée d'environ trois mois. Dès cette phase de travaux, une voie sera dédiée au chantier rue des Pyrénées et, côté rue des Maraîchers, un trottoir sera reconfiguré et sécurisé.

Le chantier se poursuivra avec la réalisation des fondations et les travaux de terrassements (environ 12 mois). L'édification du bâtiment nécessitera la présence simultanée de cinq grues.

Pendant toute la durée des travaux, une préoccupation importante est de limiter au maximum les nuisances pour les riverains, le personnel de chantier et l'environnement (bruit, circulation, poussière).



Pendant les travaux de terrassement et de gros œuvre, 30 à 50 camions opéreront par rotation en empruntant un circuit effectué auparavant par les bus, les jours ouvrés de 6 h à 18 h (19 h en phase de construction).

un chantier "vert"

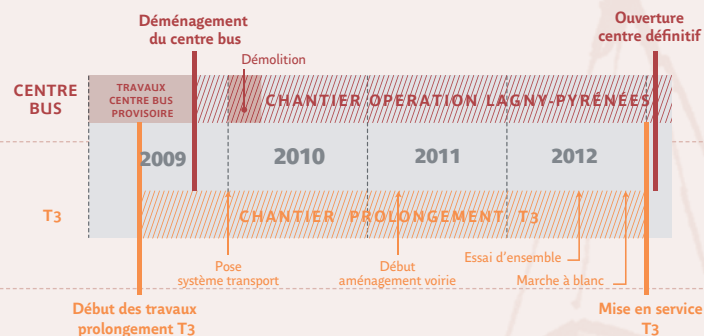
Le chantier fera l'objet d'une démarche de *chantier vert*. Les entreprises seront ainsi tenues de respecter un certain nombre d'obligations :

- planification des tâches bruyantes (pour éviter les créneaux sensibles),
- débourbeur (sorte de pédiluve de nettoyage des roues des camions lors des opérations de terrassements),
- aménagement des zones de stockage des déchets pour éviter toute pollution (zones étanches, bacs de rétention, tri et valorisation des déchets),
- sécurisation du trafic pour gérer les entrées et sorties de camions,
- économies d'énergie...

Un numéro de téléphone sera par ailleurs mis à la disposition du public pour toute question ou information relative aux nuisances du chantier.

le prolongement simultané du T3

Un chantier peut en cacher un autre ! En l'occurrence, l'édification du nouveau centre bus de Lagny se déroulera simultanément au prolongement de la ligne de tramway T3 vers la Porte de La Chapelle, prolongement dont la mise en service est prévue fin 2012.

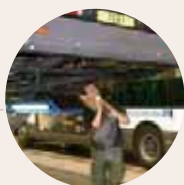


LA RATP, acteur de l'arrondissement

Au-delà de son offre de transport, la RATP est présente dans le 20^e arrondissement par les différentes installations nécessaires au fonctionnement des lignes et par les programmes de logements sociaux gérés par sa filiale, Logis-Transports.

une offre de transport diversifiée

1620 agents à votre service



6 lignes de métro

Ⓜ 1 2 3 3bis 9 11

19 stations

31 lignes de bus

159 points d'arrêt

600 agents

résidant dans le 20^e



1620 agents

travaillant dans le 20^e

5,3 M€

versés au titre de la taxe professionnelle



Parmi les lignes de bus, les habitants du 20^e bénéficient de 7 lignes Mobilien, de 3 lignes Noctilien et d'une ligne de proximité - la Traverse de Charonne.



un métro + beau



Rénover, remplacer, moderniser les espaces du métro, ses infrastructures ou son matériel mobilise beaucoup d'énergie car derrière le développement du transport et des services demeure la face plus cachée de l'entretien d'un patrimoine centenaire.

Quatre stations de métro ont déjà bénéficié du programme de rénovation "Renouveau du métro". Gambetta, Buzenval, Télégraphe et Porte de Montreuil ont ainsi vu leurs espaces (salles de vente, couloirs, ou quais) refaits à neuf.

Les prochaines stations traitées seront : Nation, Porte des Lilas et Gallieni.



un patrimoine industriel et immobilier

4,7
hectares

250
logements

11
sites

Outre le centre bus de Lagny, le patrimoine de la RATP se compose de deux ateliers de maintenance, de trois bâtiments tertiaires, de locaux techniques et de trois immeubles de logements sociaux. Ces installations occupent près de 5 ha et se répartissent sur une dizaine de sites différents. Les sites les plus importants sont ceux de Charonne, Saint-Fargeau et Lagny.

bus, métro et bientôt tramway



Vous déplacer plus vite, plus facilement, plus confortablement sera demain une réalité pour tous à l'issue des travaux actuellement en cours. Après le développement des lignes de bus, c'est désormais l'arrivée du tramway qui s'annonce dans votre arrondissement grâce au prolongement de la ligne T3.

Au-delà de l'amélioration de l'offre de transport, le T3 est un vecteur de changement de l'environnement paysager, économique et culturel, au service des habitants. L'arrivée du tramway permet le réaménagement de l'espace urbain, avec des boulevards jardinés, des trottoirs élargis et une meilleure répartition de l'espace public entre les voitures, les transports en commun et les modes de circulation doux (piétons, vélos, rollers).



L'opération Philidor-Maraîchers a permis de transformer le quartier avec la création d'un immeuble de bureaux, d'un centre socio-culturel et de logements sociaux et privés.